

# La charte pE&Dagogique

## Sommaire :

<b>Introduction .....</b>	<b>1</b>
La charte pE&Dagogique : kesako ? Quels objectifs ?	
À qui s'adresse-t-elle ?	
<b>1. Nos principes pédagogiques, reflets de nos valeurs .....</b>	<b>2</b>
1.1 Une pédagogie au service de l'ECSI et des nouvelles pratiques de la SI	
1.2 Une pédagogie intersectionnelle et inclusive	
1.3 L'intelligence collective au cœur de notre démarche	
1.4 Une pédagogie interculturelle et partenariale	
<b>2. Le rôle des animateur·ices et formateur·ices .....</b>	<b>4</b>
2.1 Incarner nos valeurs dans la posture d'animation	
2.2 Poser un cadre bienveillant, libérer la parole et stimuler l'esprit critique	
2.3 Créer des outils pE&Ddagogiques	
2.4 Évaluer et faire évoluer notre pédagogie	
<b>3. Créer un outil pédagogique chez E&amp;D : méthodo.....</b>	<b>5</b>
<b>4. Annexes et ressources .....</b>	<b>8</b>

## Introduction

### • La charte pE&Dagogique : kesako ? Quels objectifs ?

La charte pE&Dagogique constitue un socle de **référence** qui incarne l'identité pédagogique du réseau: une pédagogie **active, critique, participative et inclusive**, inspirée de l'**éducation populaire**, visant à amener les participant·e·s à se questionner sur la forme et le fond de leurs actions de solidarité internationale (**SI**) ou d'Éducation à la Citoyenneté et à la Solidarité Internationale (**ECSI**).

Elle a pour objectif de :

- **garantir la cohérence et la continuité** de nos actions pédagogiques dans l'ensemble du réseau,
- **rendre visible nos savoir-faires et nos valeurs** dans nos pratiques,
- **proposer un cadre commun et évolutif** pour concevoir, animer et faire vivre des temps de formation et de sensibilisation,
- **nourrir la réflexion** et stimuler l'innovation pédagogique, en lien avec les enjeux contemporains de la solidarité internationale.



ENGAGÉ·E·S ET DÉTERMINÉ·E·S  
POUR LA SOLIDARITÉ

Cette charte est **vivante** et alimentée par l'intelligence collective du réseau ainsi que l'expérimentation de nouvelles approches et thématiques pédagogiques.

### • À qui s'adresse-t-elle ?

Cette charte est destinée à l'ensemble des personnes, proches ou lointaines, qui gravitent autour du réseau d'E&D. Elle permet à chacun·e de mieux comprendre notre posture éducative, de s'approprier nos principes, et de contribuer à faire vivre une pédagogie cohérente, inclusive et évolutive dans l'ensemble du réseau. Elle peut être mobilisée par :

- les **membres**, pour comprendre ce qui fait la spécificité de la pédagogie d'E&D, enrichir ses propres pratiques éducatives, ou s'appuyer sur la charte comme guide lors de la création d'un outil, d'un atelier ou d'une formation ;
- les **salarié·e·s, volontaires et nouvelles recrues**, pour s'imprégner rapidement de notre vision pédagogique, s'aligner sur des pratiques communes tout en apportant ses propres expériences et questionnements. La charte peut également servir de support de formation interne ou d'auto-évaluation des pratiques mises en place par la personne ;
- les **membres des instances de gouvernance** (CA, bureau), pour renforcer la lisibilité des orientations pédagogiques du réseau, guider les prises de décision en cohérence avec notre identité ;
- les **partenaires internationaux**, pour expliciter notre approche pédagogique, engager un dialogue interculturel sur les méthodes et postures d'animation, et co-construire des outils ou des temps de formation basés sur des principes partagés.

Elle a vocation à être un **outil pratique, accessible et mobilisable** par tous·tes, quel que soit le niveau d'implication ou d'expérience. Chacun·e est invité·e à s'en emparer librement, à s'y référer dans ses pratiques pédagogiques, et à contribuer à son évolution en partageant retours, réflexions et expérimentations.

## 1. Nos principes pédagogiques, reflets de nos valeurs

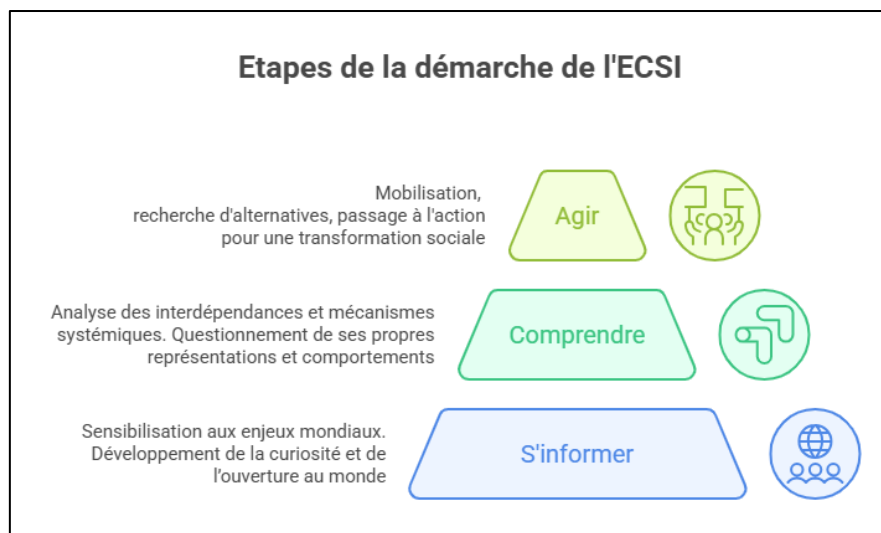
### 1.1 Une pédagogie au service de l'ECSI et de nouvelles pratiques de la SI

Fondée sur un principe de responsabilité collective et de relations de solidarité **horizontales** et **réiproques**, la pédagogie d'E&D favorise la **transformation sociale par l'ECSI**.

Elle vise à :

- **Questionner** les mécanismes systémiques et **déconstruire** les modèles dominants ;
- Favoriser une **posture réflexive, inclusive et critique sur la SI**, en interrogeant les représentations, positionnements et intentions ;
- Articuler les échelles **locale** et **internationale**, les pratiques d'**éducation populaire** et les enjeux d'ECSI, les principes d'**inclusion** et les perspectives **décoloniales**.
- **Valoriser l'ECSI** comme un levier d'engagement local pour comprendre et agir face aux interdépendances mondiales.

La démarche éducative de l'ECSI s'articule autour du triptyque suivant :



## 1.2 Une pédagogie intersectionnelle et inclusive

Parce que les formes de domination, d'oppression et de discrimination s'entrelacent et se renforcent mutuellement, la pédagogie d'E&D adopte une approche intersectionnelle et inclusive. Elle vise à créer des espaces d'apprentissage où chaque personne, quel que soit son parcours, ses identités ou ses expériences, peut se sentir légitime, entendue et en capacité de contribuer.

Cela se traduit par :

- Des **animations qui articulent les enjeux globaux** (sociaux, économiques, environnementaux, politiques) pour en révéler les interconnexions, dans une approche systémique et critique,
- Des **contenus de formation adaptés à la diversité des profils** (débutant·e·s, bénévoles, salarié·e·s, militant·e·s...).
- Des **outils conçus pour représenter une pluralité de vécus**, en veillant à inclure les voix minorées, à visibiliser des figures et récits diversifiés, et à éviter les stéréotypes, l'exotisation ou les logiques de victimisation.

## 1.3 L'intelligence collective au cœur de notre démarche

Parce que nous croyons que chacun·e détient des savoirs précieux à partager, la pédagogie d'E&D repose sur une logique de **co-construction**, d'**apprentissage mutuel** et de **mise en commun**. Elle valorise un savoir construit dans l'échange et le partage :

- Elle rejette les approches verticales et descendantes, et valorise des **espaces d'échange horizontaux** où tous les savoirs (académiques, expérientiels, sensibles...) sont reconnus comme légitimes et complémentaires ;
- Elle encourage la **participation active et le partage d'expériences** entre tous les acteur·rices du réseau, quel que soit l'âge, l'expérience ou le niveau d'engagement, tout en créant des conditions favorables à l'expression, à l'écoute et à la coopération ;
- Elle valorise le **partage entre associations** : échanges de pratiques, mutualisation d'outils, circulation des ressources pédagogiques et inspiration réciproque. Cet échange fait vivre le réseau en nourrissant les réflexions de chacun·e avec celles des autres ;
- Elle s'appuie sur des **méthodes et outils issus de l'éducation populaire**, afin que les participant·es soient pleinement acteur·ices des animations, et que chacun·e puisse apprendre et enrichir la dynamique commune dans une perspective d'empowerment collectif.

## 1.4 Une pédagogie interculturelle et partenariale

Parce que la solidarité internationale doit se construire dans la **réciprocité**, la pédagogie d'E&D s'ancre dans un dialogue avec nos partenaires internationaux, en reconnaissant la richesse de leurs savoirs, pratiques et contextes :

- Elle privilégie la **co-construction** des projets et des outils pédagogiques, dans une logique d'horizontalité et de complémentarité, en développant des démarches *avec* les partenaires plutôt qu'en leur substitution.
- Elle valorise les regards croisés, les expériences partagées et les échanges d'apprentissage réciproques, dans une logique d'**enrichissement mutuel**.
- Elle vise à reconnaître et intégrer la **diversité des perspectives culturelles** dans nos formations et animations, en questionnant nos propres cadres de référence et en favorisant une posture de décentrement.

Par ailleurs, nous cherchons à laisser la possibilité de réappropriation de certains outils en fonction des réalités locales, notamment ceux développés dans le cadre d'échanges interculturels.

## 2. Le rôle des animateur·ices et formateur·ices

### 2.1 Incarner nos valeurs dans la posture d'animation

La manière dont nous animons est tout aussi importante que le contenu transmis. À E&D, la posture d'animation s'appuie sur les principes de l'éducation populaire et est pensée pour être cohérente avec les valeurs du réseau. Concrètement :

- Il s'agit d'**éviter la posture de "sachant"**, en reconnaissant la légitimité des vécus et des savoirs des participant·e·s.
- Cette posture demande de faire preuve de **réflexivité sur son rôle, sa place, ses biais**, et d'accepter de se remettre en question sur ses pratiques en matière d'inclusion et d'interculturalité.

### 2.2 Poser un cadre bienveillant, libérer la parole et stimuler l'esprit critique

Dans le respect de cette posture, l'animateur·ice :

- Instaure une relation horizontale, fondée sur l'écoute active, la bienveillance, la clarté du cadre, et une adaptation constante aux besoins, rythmes et dynamiques du groupe ;
- Stimule les échanges, les débats et les questionnements, plutôt que de délivrer un savoir figé ;
- Ose aborder les désaccords et facilite l'émergence de la parole, crée des passerelles entre les idées, et accompagne les participant·e·s dans leur réflexion.

### 2.3 Créer des outils pédagogiques

En parallèle des temps d'animation, un·e animateur·ice est amené·e à créer ou mettre à jour des outils pédagogiques (cf. partie 3 « Créer un outil pédagogique chez E&D ») qui doivent suivre les principes d'éducation populaire et respecter les valeurs d'E&D.

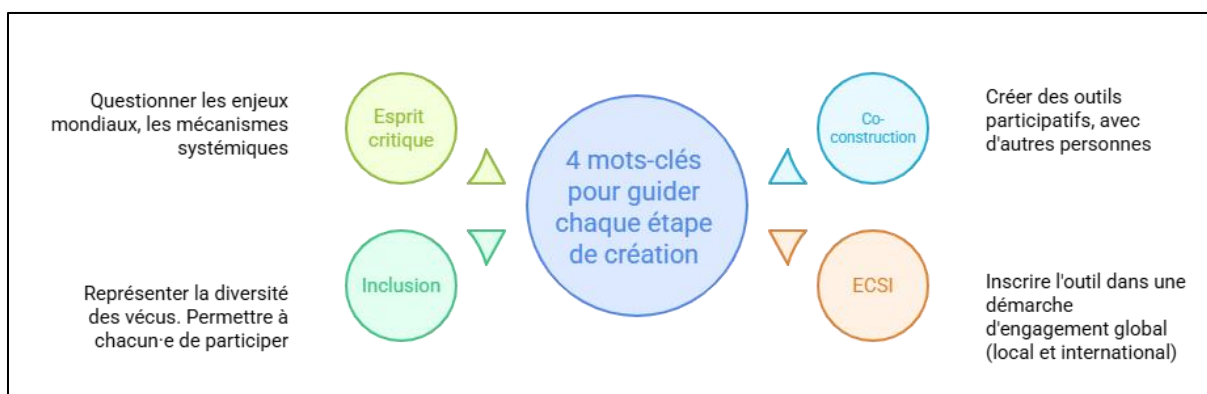
## 2.4 Évaluer et faire évoluer notre pédagogie

Après toute création ou intervention pédagogique, l'évaluation est une étape essentielle de notre démarche pédagogique. Elle vise à apprendre, ajuster et progresser collectivement. Qu'il s'agisse de ses propres pratiques d'animation ou de la pédagogie du réseau dans son ensemble, chacun-e est invité-e à participer activement à une dynamique d'amélioration continue, via :

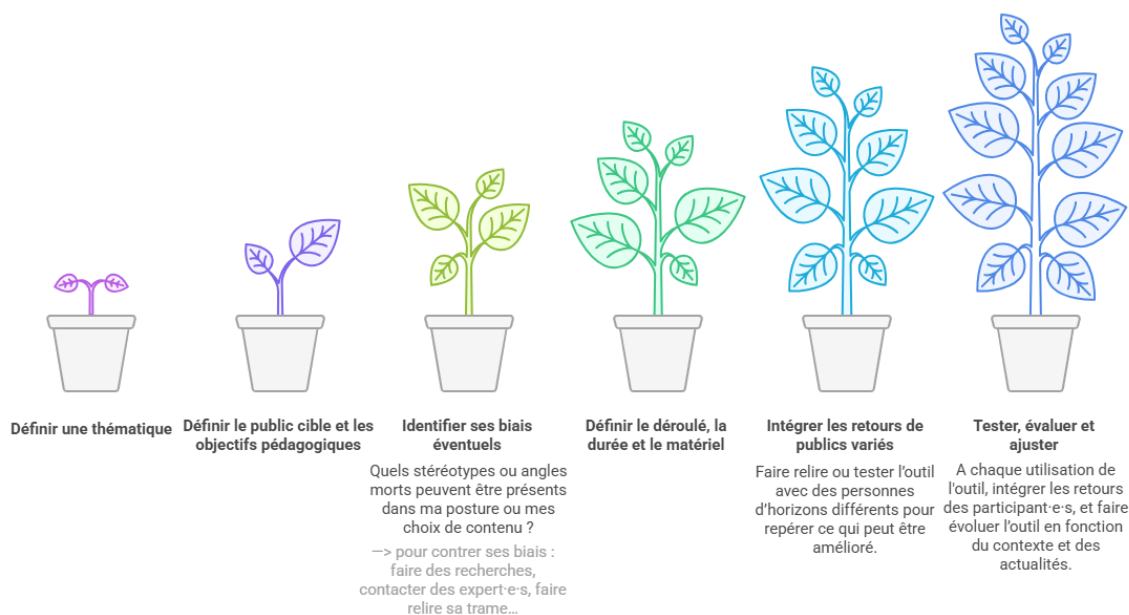
- Des **demandes de retours systématisés**, qui nourrissent une analyse collective et permettent d'identifier les forces, les marges de progression, et les besoins émergents ;
  - *Ressource pratique* : il est possible de s'inspirer de notre [outil de Diagnostic Suivi Evaluation](#), utilisé à chaque début et fin de formation pour obtenir des retours et analyser les besoins des participant-e-s.
- **L'auto-évaluation de ses animations et l'adaptation continue des contenus**, en tenant compte des retours d'expérience, des évolutions du contexte, et de la variété des profils ;
- La **visibilisation et la mise en commun de ce processus d'amélioration continue** : en mutualisant et diffusant des outils révisés et des méthodes d'évaluation, en créant des espaces d'échange sur les évolutions pédagogiques.

## 3. Créer un outil pédagogique chez E&D - méthodologie

La création d'outils pédagogiques à E&D suit les **grandes étapes de la construction d'une séquence d'ECSI** (levée des représentations, sensibilisation, mise en débat, évaluation, passage à l'action), tout en gardant une cohérence avec les valeurs du réseau. Les quatre mots-clés présentés ci-dessous pourront orienter chaque étape du processus de création, depuis l'idée jusqu'au passage à l'action :



Le schéma suivant montre la méthodologie générale qui permet à chacun·e de **concevoir des outils** :



Parmi les méthodologies utilisées à E&D, celle du **PARADIS** est souvent employée pour **construire des animations** et ne pas en oublier les étapes importantes :



### Conseil pratique : Mobiliser le "cerveau global" pour diversifier les entrées pédagogiques

S'adresser **au cerveau dans sa globalité** permet de rendre un outil ou une animation plus efficace. En effet, activer différents types d'intelligences favorise l'appropriation, l'émotion et la réflexion.

Nous pouvons ainsi penser à mobiliser :

- **Le ressenti** (émotions, vécus, sensations) → jeux de rôle, photolangage, théâtre-forum...
- **L'imaginaire** (projection, symboles, créativité) → récits fictifs, dessins, mises en situation...
- **Le raisonné** (analyse, déconstruction, logique) → débats, grilles de lecture, cartes mentales...
- **Le formalisé** (structuration, synthèse, concepts) → schémas, tableaux, synthèses collaboratives...

Combiner ces différentes dimensions permet de **toucher plus de profils** et d'améliorer la concentration, la participation, l'appropriation et la mémoire des participant·e·s.

La **checklist** ci-dessous pourra aider à garantir une **cohérence des ressources produites** et vérifier que la ressource respecte les valeurs d'E&D :

## Check-list : ton outil incarne-t-il les valeurs d'E&D ?

*Cette checklist est aussi utile pour préparer une intervention, un atelier ou une formation*

Valeur d'E&D	Question à se poser	Exemples de vigilance ou de bonnes pratiques
<b>Inclusion</b>	Mon outil est-il accessible à tous·tes ?	Langage simple, recontextualisation pour tout le monde, formats divers (visuel, oral...), adaptations possibles
	Est-ce qu'il prend en compte les différentes réalités sociales et identités ? Est-ce qu'il pourrait produire des mécanismes d'exclusion ?	Intégrer des vécus pluriels (genre, classe, handicap, origine...), écriture inclusive, éviter les contenus sexistes / capacitistes...
<b>Décolonialité</b>	Est-ce que l'outil évite les représentations stéréotypées ou racistes ?	Pas d'imagerie misérabiliste, pas de « sauveur blanc », pas de généralisation culturelle.
	Est-ce que les paroles des partenaires y sont valorisées ?	Témoignages directs, récits croisés, co-construction avec des partenaires internationaux.
<b>Engagements</b>	Mon outil donne-t-il envie d'agir ou de s'impliquer ?	Intégrer des pistes d'action concrètes, valoriser les initiatives locales ou collectives.
	Est-ce qu'il invite à la réflexion sur son propre rôle ou positionnement ?	Débats mouvants / introspections guidées.
<b>Solidarité</b>	L'outil valorise-t-il la coopération et la co-construction plutôt que la compétition ?	Exercices collectifs, défis coopératifs, retours croisés entre participant·es
	Met-il en avant les interdépendances entre les territoires, les luttes, les personnes ?	Liens entre local et global, transversalité des oppressions, approche systémique.
<b>Partage (et intelligence collective)</b>	Est-ce que l'outil encourage l'échange de savoirs, d'expériences, de vécus ?	Mises en commun, temps d'expression libre, co-animation possible.
	L'outil permet-il de co-construire une réponse ou une réflexion à plusieurs ?	Utiliser des méthodes comme les world cafés, jeux de rôle...
<b>Interculturalité</b>	Est-ce que l'outil permet de reconnaître, comprendre et valoriser la diversité culturelle ?	Outils de décentration, confrontation de points de vue, analyse des normes implicites.
<b>Posture critique</b>	Est-ce qu'il amène à questionner les évidences, les normes, les représentations dominantes ?	Déconstruction de notions comme "aide", "développement"...

## 4. Annexes et ressources

### 4.1 Liste des formations proposées à E&D (parcours de base)

*A destination des jeunes :*

- Animer en éducation populaire,
- Découvrir l'Éducation à la Citoyenneté et à la Solidarité Internationale (ECSI),
- Monter son projet de solidarité internationale,
- Gestion associative (débutante et avancée),
- Préparer son oral pour le JSI,
- Assurer une bonne passation,
- Préparer son départ en projet à l'étranger,
- Anticiper son retour de projet de solidarité internationale,
- L'insertion professionnelle dans la SI,
- Webinaires sur les financements.

*A destination des professionnel·le·s ou bénévoles de la SI :*

- Formation Boost : (Re)découvrir la solidarité internationale et l'ECSI, et acquérir des clés et méthodes d'accompagnement de jeunes
- Formation Place Aux Jeunes : S'initier à la participation des jeunes dans la gouvernance et les projets de son association de solidarité internationale (niveau initial)
- Formation Place Aux Jeunes : Renforcer la participation des jeunes dans la gouvernance et les projets de son association de solidarité internationale (niveau avancé)

### 4.2 Ressources utiles (sites, outils, références) :

- La charte des valeurs d'E&D
- Les ressources pédagogiques d'E&D disponibles en ligne
- La boîte à outils Connexion·s : pour trouver des recommandations pratiques pour s'engager dans des activités civiques interculturelles par le biais de plateformes en ligne.
- Le guide Tajine : pour trouver des techniques d'animation interculturelle
- L'argumentaire commun du groupe de concertation sur l'ECSI de l'AFD
- Le site Ritimo : le réseau d'information et de documentation pour la solidarité internationale et le développement durable.
- Le site CommunAgir : pour trouver des outils d'intelligence collective
- La déclaration européenne sur l'ECM à l'horizon 2050
- Guide pour les nouveaux·elles dans le réseau [À ajouter quand il sera créé]