

Le monde m'attend ! Vraiment ?

Le guide des questions à se poser avant un expériment long





Edito

Tu construis actuellement ton expériment long en équipe. Tu viens de te former.

Partir à l'autre bout du monde, construire un orphelinat, une école, sauver les ours... Autant de projets évoqués lors de la conception du projet "expériment long". Partout dans le monde, des associations et des organismes utilisent la bonne volonté et l'argent des équipes compagnons, pour s'enrichir sur le dos d'une bonne cause. C'est ce qu'on appelle du "volontourisme". Au mieux, ce sont quelques semaines qui donnent bonne conscience, au pire, des projets qui desservent et nuisent aux populations locales.

Mais alors, comment faire un vrai projet utile et permettant de vivre réellement la rencontre interculturelle ?

Un expériment long replacé dans un contexte global est surtout court ! C'est pourquoi il faut penser à ce qu'il se passait avant et ce qu'il se passera après votre venue. Le projet, l'association, la population locale qui voient défiler du monde, quelles sont les effets sur eux ? Comment faire pour que votre projet ait un réel impact aussi dans votre propre parcours ?

Ce guide est construit pour se poser les questions en équipe avec son ou ses accompagnateurs et accompagnatrices compagnons. La BD raconte des histoires vraies rapportées par les scouts et guides de par le monde. Le brevet Scouts du monde est une vraie chance de vivre avec des jeunes du pays un projet déjà ancré localement répondant à un besoin exprimé par la population.



Edito	2
Mon Parcours Scouts du monde	4
Etape 1 : Identification d'un projet	6
Comment bien identifier son projet ?	9
Etape 2 : Recherche d'un projet	10
Comment bien chercher son projet ?	13
Etape 3 : Projet d'animation et scolarisation	14
Comment relier son cursus à son voyage ?	17
Etape 4 : Projet avec son impact	18
Comment fait attention à son impact ?	21
Etape 5 : Retour d'expérience	22
Comment gérer son retour d'expérience ?	25
Les ODD : un outil pour créer ensemble un monde meilleur	26



Mon parcours Scouts du monde

L'expériment long est inscrit dans le programme Scouts du monde initié par l'Organisation Mondiale du Mouvement Scout (OMMS) et proposé à tous les jeunes adultes (scouts et non scouts). Les trois pistes d'action du programme Scouts du monde sont :

« Développement », « Paix et droits de l'homme » ou « Environnement ».

Il s'étend généralement sur une année mais peut parfois durer plus longtemps. Un expériment long s'inscrit dans la durée et demande un investissement important de toute l'équipe : répartition des rôles, participation aux week-ends de formation, choix d'un créneau commun de plusieurs semaines en

plein été... Un expériment long possède les quatre dimensions de tout expériment : vie d'équipe, progression personnelle, aller à la rencontre, agir avec un partenaire.

L'expériment long commence lorsque les compagnons déclarent leur intention et se termine avec sa relecture (étapes 1 et 4 du programme Scouts du monde). Les étapes du programme Scouts du monde s'étalent donc sur les deuxième et troisième temps du parcours compagnons.



1- Déclaration d'intention

Ton équipe compagnons décide de se lancer dans un expériment long. Elle se réunit avec les accompagnateurs Compagnons pour leur partager le projet et déclarent votre intention.

Cette déclaration est formalisée par une fiche d'intention à remplir sur l'intranet. En déclarant son intention, ton équipe s'engage également à suivre l'ensemble des étapes du programme.



2. Formation des équipes

Pour mener à bien son expériment long, toute l'équipe va suivre un week-end de formation organisé généralement entre octobre et décembre. À travers les modules de formation proposés, les membres de l'équipe vont acquérir des compétences afin d'appréhender au mieux leur projet.



3. Préparation et réalisation du projet

L'expériment long est un projet qui se prépare puis se réalise. Le temps de préparation du projet comporte des dynamiques parallèles : recherche de partenaires pour construire un projet ensemble, recherche de financements... Le projet se déroule généralement lors du camp d'été. Au cours du camp, il est proposé aux compagnons de réaliser un projet prenant la forme d'un service rendu à une communauté. Il s'agit donc d'une action concrète au bénéfice d'une communauté, construite avec celle-ci par le biais d'un partenaire. Cette action doit vous donner l'occasion de développer et de mettre en œuvre des compétences individuelles.



4. Évaluation et relecture

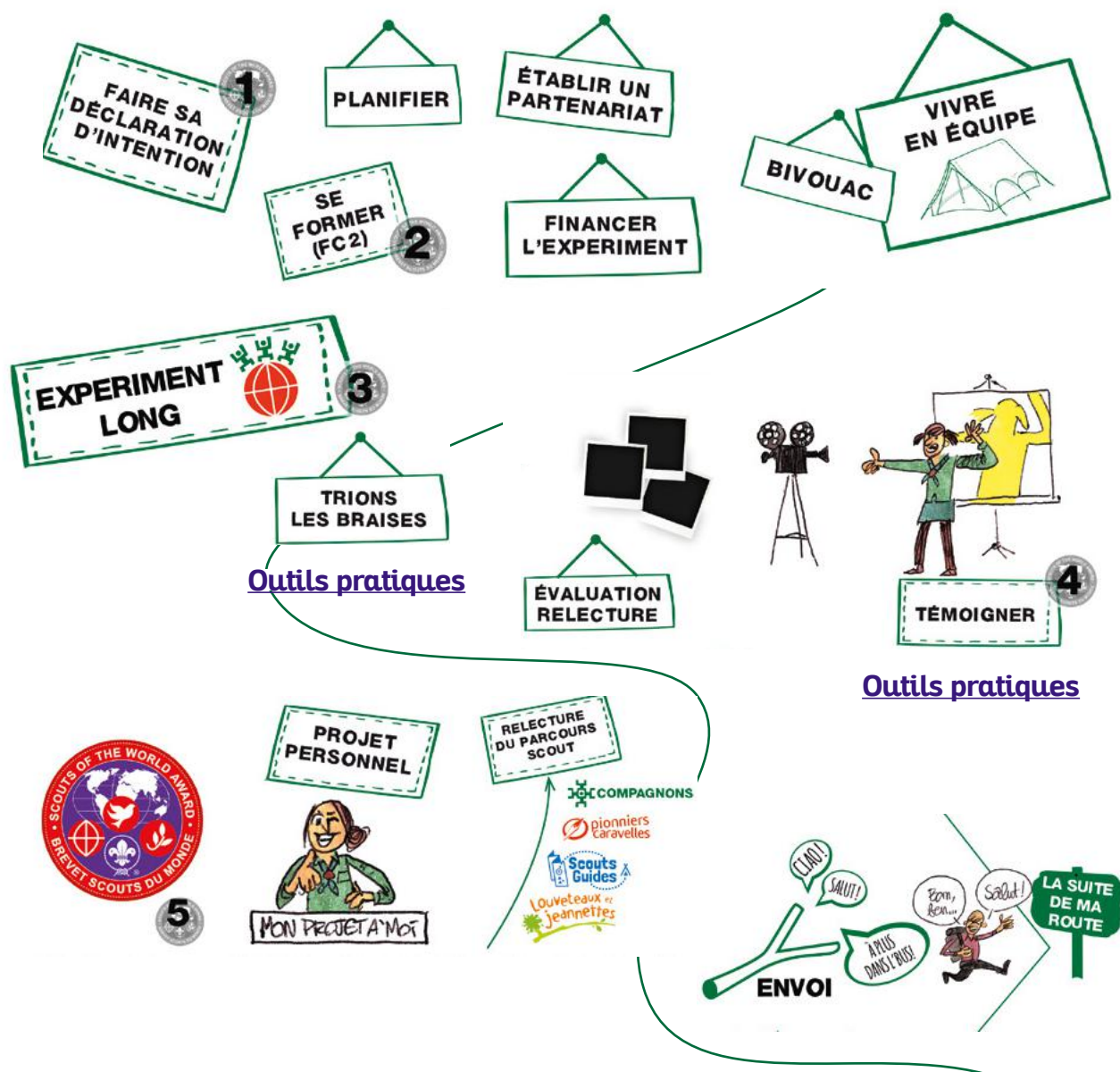
Cette étape marque la fin du 2e temps et le début du 3e temps. Lorsque ton équipe termine son camp d'été, il est proposé de vivre un retour en deux temps. Un retour à chaud à l'aide de l'outil « Trions les braises », puis une évaluation et une relecture à froid, grâce au Yabboq. Cette relecture à froid se vit au début du 3e temps Compagnons. La finalité du parcours Compagnons commence là : il va maintenant falloir tracer ta route. L'outil « Trions les braises » est à retrouver sur le site internet Compagnons.



5. Témoignage et remise du brevet « Scouts du monde »

Le témoignage permet de raconter à d'autres ce qu'on a vécu et comment cette expérience nous a transformés. C'est la première étape du 3ème temps. Le brevet « Scouts du monde » est remis après le témoignage de l'équipe.

Aller plus loin



① Identification d'un PROJET

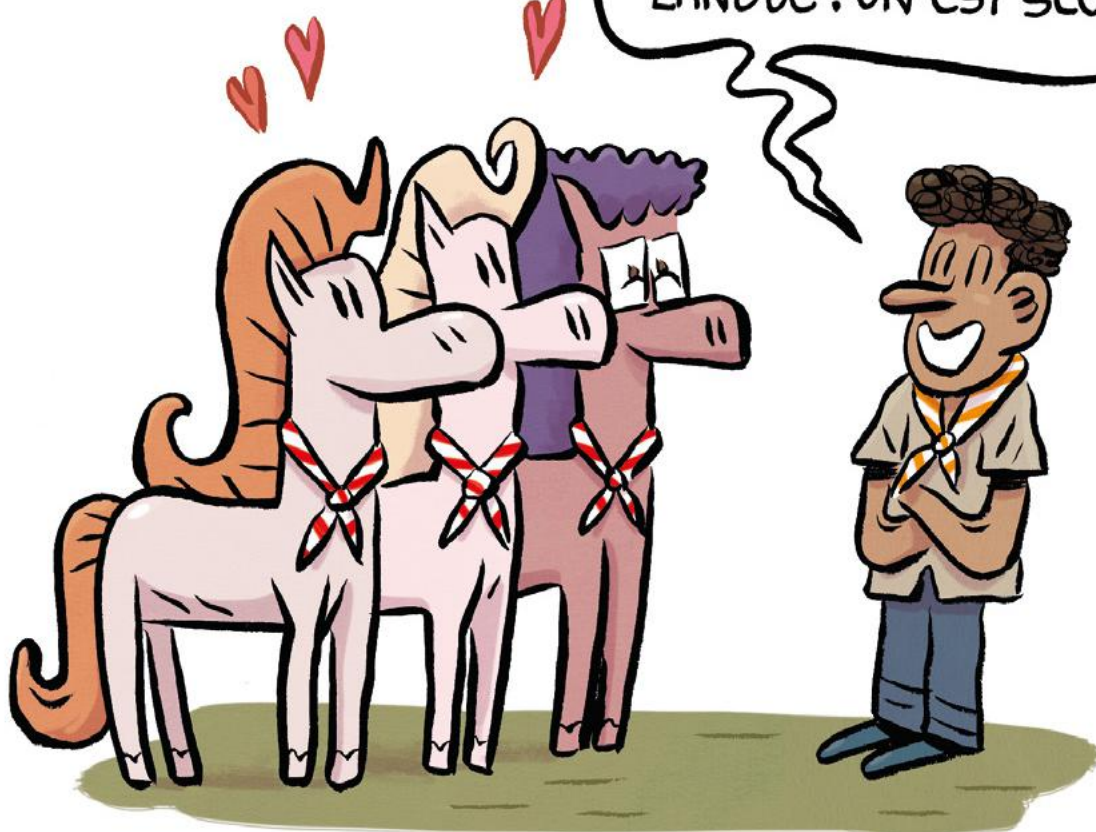
«Que devrait apporter votre projet à la population?»





MAIS LA **BONNE NOUVELLE**
C'EST QU'ON VA FORCÉMENT
ARRIVER À SE COMPRENDRE!!!

ON PARLE LA MÊME
LANGUE : ON EST SCOUTS!





Comment bien identifier son projet ?

Prends le temps de la réflexion avec ton équipe. A la suite des échanges, que diriez-vous concernant votre projet ?

Selon vous, que devrait apporter votre projet à la population ?

- ☐ Nous répondons à un besoin exprimé par les communautés sur place ou par l'association locale scoute ou guide
- ☐ Nous apportons quelque chose de nouveau aux communautés sur place
- ☐ Nous participons à l'éducation des communautés

Pourquoi avez-vous choisi ce projet ? *(Plusieurs réponses possibles)*

- ☐ Car il correspond à une compétence commune ou un centre d'intérêt commun aux membres de l'équipe
- ☐ Car nous souhaitons améliorer les conditions de vie dans le pays
- ☐ Car il faut sauver le monde !
- ☐ Car nous voulons laisser une trace
- ☐ Car le pays nous fait rêver

Une personne locale pourrait-elle faire votre projet ?

- ☐ Oui
- ☐ Peut-être
- ☐ Non

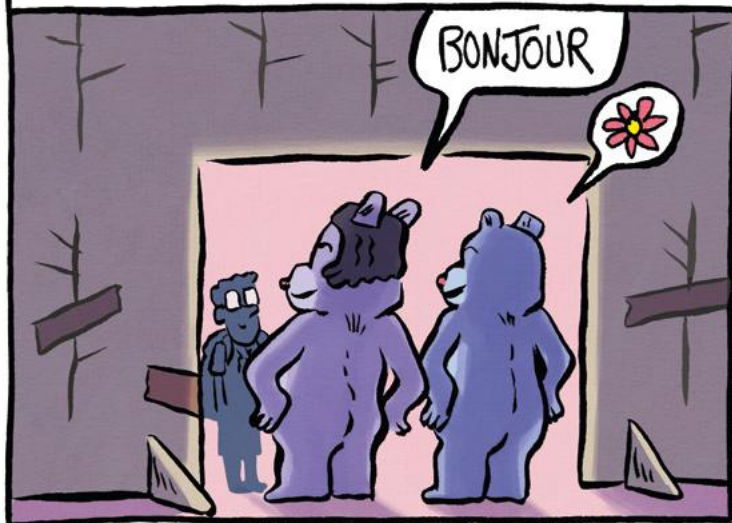
② Recherche d'un Projet

«Comment avez-vous choisi ce projet?»



OUI D'ACCORD, MAIS EST-CE QUE VOUS
AVEZ PRIS EN COMPTE L'ENVERS DU DÉCOR?

BONJOUR



CHEN? EST-CE QU'IL Y A
UN OU UNE CHEN, ICI?

OUI, C'EST
MOI!!!

AUJOURD'HUI
TU SERAS
ORPHELINE

HEIN?



MOI, J'AIME PAS JOUER LES
ORPHELINES!!! EN PLUS, MON
PAPA IL DIT QUE C'EST PAS
BON POUR MON ÉPANOUISSMENT

C'EST PAS MON
PROBLÈME, VOILA
TON TEXTE

PFFF



ET LES VRAIS ORPHELINS
VOUS ESSAYEZ DE NE PAS
TROP VOUS ATTACHER CETTE FOIS!!!

PLOP

APRÈS LE "CLIENT"
IL EST TRISTE
ET IL CULPABILISE







Comment bien chercher son projet ?

Prends le temps de la réflexion avec ton équipe. A la suite des échanges, que diriez-vous concernant votre projet ?

Comment avez-vous connu l'asso locale ? (Plusieurs réponses possibles)

- ☐ Par d'anciens compagnons
- ☐ Par le partenaire scouts-guides du pays
- ☐ Par le site expériences.sgdf.fr
- ☐ Par La.le chargé de mission Partenariat Pays
- ☐ Par une personne de votre entourage
- ☐ Par d'autres sites internet (Google, cercle scout, etc.)

Le projet se fait :

- ☐ Avec des jeunes du pays qui ont votre âge ;
- ☐ Sans des jeunes du pays ;
- ☐ Avec des jeunes du pays qui n'ont pas notre âge ;
- ☐ Nous ne savons pas

Avez-vous conçu ce projet avec la communauté locale ?

③ Projet d'animation et scolarisation

«Les missions de ce projet sont-elles liées à vos études et/ou compétences?»



C'EST BIEN BEAU TOUT ÇA, MAIS EST-CE QUE CETTE ANIMATION EST BIEN À PROPOS?

MOI PERSO, LE FOOT-CONTACT ÇA VA PAS ÊTRE TROP MON TRUC

EUH... TU PRÉFÉRERAI M'ATTAQUER AVEC UNE RAQUETTE DE PING-PONG?



OUI, EN PLUS ON A DÉJÀ FAIT LE MÊME COURS 3 FOIS AVEC 3 PERSONNES DIFFÉRENTES VENUES COMME TOI 15 JOURS

AH?



ON AURAIT BESOIN D'AVOIR UN PROGRAMME D'ANNÉE ET CHAQUE ACTIVITÉ SERAIT UNE PARTIE DE CE PROGRAMME

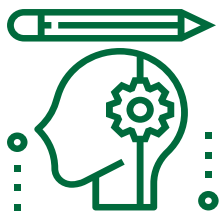
C'EST UN JEU D'ENFANT



HUM... QUELQUE CHOSE ME DIT QUE JE DOIS REPENSER MON COURS DE DEMAIN... LE FOOT-LA-HOOP







Comment relier son cursus à son voyage ?

Prends le temps de la réflexion avec ton équipe. A la suite des échanges, que diriez-vous concernant votre projet ?

Les missions de ce projet sont-elles liées à :

- ☐ Vos études ou vos compétences intellectuelles
- ☐ Vos compétences artistiques, artisanales
- ☐ A vos activités de loisirs ou à vos centres d'intérêt

Avez-vous les compétences techniques pour mener votre action ou comptez-vous vous former pour les acquérir ?

- ☐ Oui c'est déjà fait ou prévu. Indiquez les compétences acquises ou en cours d'acquisition et l'organisme de formation
- ☐ Nous avons les compétences pour réaliser un tel projet en France, mais nous ne savons pas si c'est valable pour les projets à l'étranger
- ☐ Non, nous avons déjà les compétences nécessaires, Indiquez quelles compétences et l'organisme de formation
- ☐ Nous n'avons pas de formation pour la France, mais à l'étranger, aucune qualification n'est exigée

En quoi votre projet s'insère dans le projet de l'association ?

④ Projet avec son impact

«Vous êtes bien renseignés sur les pratiques et coutumes locales avant de partir»







OUPS, DÉSOLÉ!

C'EST PAS GRAVE, LA
PROCHAINE FOIS ON FERA
LE TREK ENSEMBLE

ON FERA MOINS
DE BÊTISES!!!

ENFIN!!!
PEUT-ÊTRE!



Comment faire attention à son impact ?

Prends le temps de la réflexion avec ton équipe. A la suite des échanges, que diriez-vous concernant votre projet ?

Qui ou que représentes-tu quand tu es en camp à l'étranger ?

Que perçoivent les gens en toi ?

Quelles sont les ressources et / ou les personnes que tu peux solliciter pour connaître les us et coutumes incontournables ?

⑤ Retour d'Expérience

« Avec quoi faites vous Réver votre groupe quand vous Rentrez »









Comment gérer son retour d'expérience ?

Prends le temps de la réflexion avec ton équipe. A la suite des échanges, que diriez-vous concernant votre projet ?

Que retires-tu de la rencontre avec les jeunes du même âge ?

Quelles attitudes et compétences as-tu développées ?

Que pourrais-tu mettre en valeur pour faire évoluer la perception de ton entourage sur la culture que tu as découvert ?



Les ODD : un outil pour créer ensemble un monde meilleur



Les 17 Objectifs de développement durable (ODD) sont un appel mondial à éradiquer la pauvreté, à protéger la planète et à faire en sorte que chacun vive dans un monde de paix et de prospérité.

Les Scouts et Guides de France éduquent les jeunes « à devenir des citoyens du monde, solidaires et responsables, convaincus que ce monde change et peut être changé, qu'il peut devenir plus juste, plus vrai, plus fraternel, moins violent et moins générateur d'exclusions. » (projet éducatif) Le scoutisme contribue ainsi à atteindre les ODD. Aujourd'hui, c'est en pleine conscience que l'association veut devenir un acteur important de ces objectifs localement et aussi avec ces 60 millions de frères et sœurs scouts et guides.

Dans le cadre du Brevet Scouts du monde, ton équipe peut aussi choisir un ou plusieurs objectifs de développement durable

Par ton expérience long, tu travailles avec d'autres jeunes du monde à rendre le monde un peu meilleur. En t'engageant dans un projet de solidarité internationale, tu réponds à un ou plusieurs ODD. Les ODD permettent d'enrichir ton projet car ton action globale répond à un défi global.

Toi aussi contribue avec les 60 millions de scouts et guides dans le monde et inscris ton projet sur le site de l'OMMS pour que ton action soit connue et partagée : [rendez-vous sur le site de l'OMMS consacré aux ODD!](#)

Zoom sur :

Quelques actions qui illustrent comment les Scouts et Guides de France s'engagent pour les ODD.



ODD 16 – La paix chez nous et dans le monde

Le scoutisme et le guidisme, ce sont aussi [60 millions de jeunes formés à la paix](#). Le scoutisme a ainsi pour ambition d'éduquer à la simplicité de la rencontre et à l'accueil de l'autre, dans sa différence et sa complémentarité. Depuis plus de 100 ans, par les activités organisées chaque année, par le projet « [Lumière de la Paix de Bethléem](#) », et par les projets internationaux, comme Amahoro Amani, le scoutisme veut être [un vecteur de paix durable dans le monde entier](#).



ODD 13 – Attentif à l'environnement

Les Scouts et Guides de France porte le projet Nature environnement avec l'Office Nationale des Forêts et les marins pompiers de Marseille en surveillant les forêts et les caniques et en prévenant les randonneurs des possibles dangers. Les Scouts en Afrique sont des acteurs du reboisement nécessaire pour le renouveau des terres. C'est ensemble que nous prenons les mesures pour protéger le climat.



ODD 5– Soyons tous et toutes égales

Chez les Scouts et Guides de France, « l'éducation doit permettre à chacun, garçon et fille, de développer toutes ses potentialités, d'accéder à toutes les responsabilités sans être enfermé dans des rôles sociaux ou des modèles traditionnellement masculins ou féminins ». Avec le jeu « [non mais genre](#) », les jeunes prennent conscience et déconstruisent les stéréotypes que nous avons tous et toutes sur les filles et les garçons. Chacun-e peut ainsi se construire et prendre sa place librement dans le groupe, sans être contraints par des stéréotypes genrés. Pour vivre cet ODD en tant que compagnons, Julie et son équipe ont fait un expériment long avec les Guides du Rwanda sur le projet de l'Association Mondiale des Guides et Eclaireuses "Stop la violence".





Ce guide a été **coordonné** par Elise Drouet et pensé par le Département international et la branche Compagnons des Scouts et Guides de France

Maquette et réalisation graphique: Edouard Marchal - edwarden.fr

Dessins : Le Cil Vert & Couleur : Kaoet

Photos: Fonds SGDF et contribution de compagnons

Fabrication: Damien Desclozeaux / Studio graphique SGDF